

1. POKYNY NA ÚDRŽBU

1.1. INTERIÉROVÉ DVERE

Podmienkou dlhodobého a bezchybného užívania interiérových dverí je primerané a šetrné zaobchádzanie s nimi. Nutnosťou je ich vhodná údržba, ako aj údržba ich jednotlivých častí.

Prvým a hlavným nepriateľom všetkých výrobkov na báze dreva je vlhkosť. Už pri montáži je nutné riadiť sa podmienkou, aby v priestoroch, do ktorých sa dvere montujú, bola vlhkosť v rozmedzí 40-50%. Pokiaľ je vlhkosť nižšia, je prostredie nevhodné z lekárskeho hľadiska a nadmerného vysušania výrobku, pokiaľ je vyššia, hrozí riziko prehnutia alebo deformácie dverí a zárubní prípadne zmena rozmeru dverí a zárubne. Preto je nutné montovať výrobky do suchých priestorov bez nadmernej vlhkosti.

Pri umiestnení dverí v priestoroch s extrémne rozdielnymi teplotami môže dôjsť k prehnutiu dverí alebo skrúteniu zárubne vplyvom rozdielných fyzikálnych vlastností použitých prírodných materiálov a to aj napriek kvalitnej povrchovej úprave.

Vhodné interiérové prostredie na inštaláciu a používanie výrobkov:

- minimálna teplota prostredia 10°C, maximálna teplota prostredia 35°C,
- teplotný rozdiel dvoch oddelených interiérov max 5°C,
- vlhkosť rozdiel dvoch oddelených interiérov max. 10%,
- relatívna vlhkosť vzduchu v interiéri 40% - 50%, absolútna vlhkosť výrobku (masívny hranol dverí) 8% ± 2% parameter pri zisťovaní nadmernej vlhkosti,

ČISTENIE A ÚDRŽBA INTERIÉROVÝCH DVERÍ

Interiérové dvere sú plné ECO TOP fólia povrchovou úpravou. Povrch dverí je chránený pred prachom a znečistením, vznikajúcim bežným používaním a adekvátnym zachádzaním.

Na odstránenie nečistôt z povrchu dverí stačí jemná suchá alebo len ľahko navlhčená utierka. Nepoužívajte agresívne čistiace prostriedky (práškové, vo forme chlóru atď.) alebo agresívne čistenie (drôtenky, kefy atď.). Rozhodne sa vyvarujte používaniu vody inak, ako je potrebné na navlhčenie utierky, ktorú dôkladne vyžmýkajte. Na údržbu používajte čistiace prostriedky vhodné na údržbu nábytku. Pri styku zárubne s podlahou, kde bude robený mokrý spôsob údržby podláh, preventívne odporúčame natrieť spodnú styčnú plochu zárubne vhodným silikónom. Zo spodnej strany vlhkosť ľahšie preniká do konštrukcie. Preto stierajte podlahu vyžmýkanou handrou, nelejte vodu priamo na zem, inak hrozí nebezpečenstvo prehnutia dverí alebo odlepenie dokončovacieho materiálu (resp. napúčanie zárubne) ako dôsledku necitlivého zachádzania s vodou.



Interiérové dvere nie sú určené k priamemu styku s vodou. Voda môže spôsobiť trvalé poškodenie výrobku.

Dvere ani zárubňa nevyžadujú zvláštnu údržbu. Dvere sú osadené v obložkovej zárubni, majú bez údržbové závesy a teda odporúčame iba raz za rok, alebo v prípade potreby, nastaviť závesy a dotiahnuť držiak závesov. Niektoré závesy sa nastavujú zatočením alebo naopak pootočením, prípadne podľa montážneho návodu. Raz za rok odporúčame premazať zámok a kľučky (hlavne pohyblivé časti) olejom alebo plastickým mazivom na to určeným.

Bežné používanie dverí a zárubní zaručuje dlhoročnú spokojnosť s dodávanými výrobkami. Je nutné sa vyvarovať styku povrchu dverí s ostrými predmetmi, ktoré by mohli spôsobiť poškodenie povrchovej úpravy. Nedovoľte, aby došlo k nárazom do dverí, úderom rôznymi predmetmi, k násilnému zatváraniu alebo otváraniu prievanom. Vo všetkých týchto situáciách hrozí mechanické poškodenie. Vyvarujte sa snahe násilne otvárať dvere, pokiaľ sú zamknuté. Dvere ovládajte zľahka, nepoužívajte silu. Pri otváraní a zatváraní dverí je potrebné používať kľučku, inak môže dôjsť k poškodeniu alebo vytrhnutiu proti plechu alebo zámku a v neposlednom rade môže dôjsť k odlepeniu hrany dverí (resp. zašpineniu a to v oblasti kľučky). Zásahy do konštrukcie dverí a zárubní môže vykonávať jedine spôsobilá osoba na to vyškolená výrobcom.



- pri zatváraní alebo otváraní dverí môže dôjsť k poraneniu prstov,
- u výrobkov so sklom môže dôjsť vplyvom neprimeraného namáhania k rozbitiu skla s následným rizikom poranenia sa o črepiny,
- zamedzte prudkému otváraniu alebo zatváraniu, ktoré môže spôsobiť poškodenie výrobku alebo poranenie osôb,
- pád na kľučku alebo na závesy, môže spôsobiť poranenie.

POKYNY NA UŽÍVANIE A ÚDRŽBU KĽUČIEK

Výrobky sú v povrchu brúsená nerez / BN . Lakované povrchy a im podobné sú mimoriadne náchylné na drobné poškodenie prsteňmi alebo inými predmetmi v prípade nevhodnej (neštandardnej) frekvencie používania, keď môže dôjsť k miernemu ošúchaniu povrchu kľučky. Záruka sa nevzťahuje na poškodenie výrobku nesprávnym ošetrovaním, na opotrebovanie výrobku používaním, prípadne mechanickým poškodením (napr. kľúčmi, prstienkami a pod.). Záruka sa tiež nevzťahuje na výrobky, ktoré boli po zakúpení dodatočne upravované. Rovnako sa nevzťahuje na výrobky znehodnotené nekvalitnou montážou, na znehodnotenie tovaru manipuláciou a vlastnou prepravou (neplatí pre zaškolené osoby dodávateľom).

Na čistenie a ošetrovanie kľúčiek nepoužívajte žiadne agresívne chemikálie a čistiace prostriedky. Čistite len mäkkou vlhkou handrou. Pri vydávaní neštandardných (piskľavých) zvukov alebo pri zadŕhaní použite univerzálne mazivo (napr. polosyntetický sprej). Poskytuje ochranu proti korózii, je odolný voči vode, slanému a kyslému prostrediu. Raz ročne je vhodné kľučku premazať.

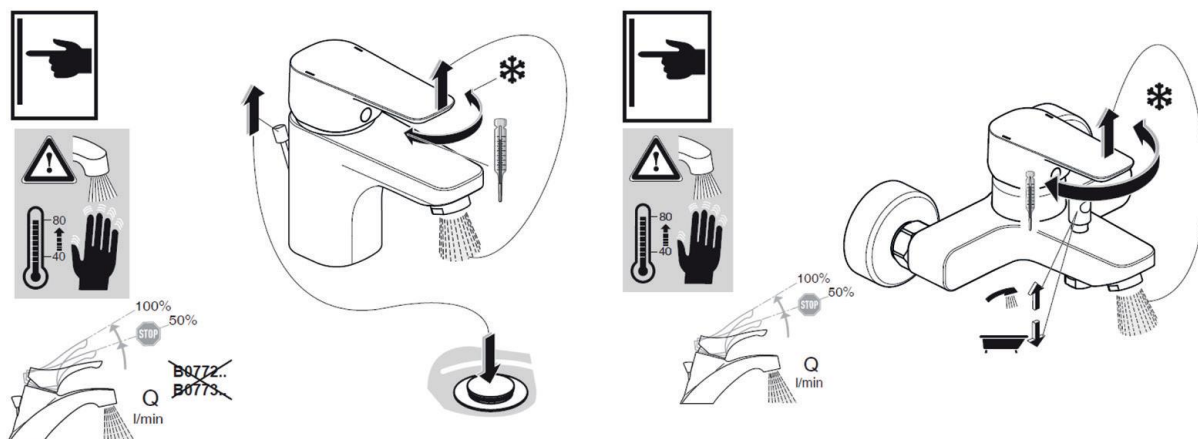
V prípade výberu iných interiérových dverí v rámci nadštandardu sa o údržbe dverí a záručných podmienkach prosím informujte u dodávateľa dverí.

V prípade dodatočnej montáže nami dodaných interiérových dverí sa záruka vzťahuje iba na dodaný materiál. Akékoľvek poškodenie, ktoré vzniklo nesprávnou manipuláciou alebo montážou, nebude uznané.

1.3. VYBAVENIE KÚPEĽNE A WC

Umývadlové vodovodné batérie použité v kúpeľni sú jednopákové stojankové. Batérie majú špeciálnu úpravu šetrenia vody, a preto majú pri pustení dve polohy s rozdielnym prúdom vody. Nástennou vaňovou batériou je možné napúšťať priamo vaňu, alebo vytiahnutím páčky prepnúť prúd vody do sprchovej hadice.

Vodovodné batérie sú štandardne vybavené perlátorom so sitkom, ktoré je nutné pravidelne čistiť. V počiatku užívania sa v novom potrubnom systéme môžu vyskytnúť v menšej miere nečistoty, ktoré zanesú filtre na výtokových batériách. V prípade, že sa vám prejaví znížená intenzita prítoku vody, prekontrolujte najprv čistotu týchto častí. Pri demontáži perlátorov používajte k tomu určené nástroje. Zanesenie filtrov nie je chybou v zmysle záruky predávajúceho ani zhotoviteľa diela a ich čistenie je považované za bežnú údržbu.



Záchodové misy sú zavesené so zabudovanou splachovacou nádržkou s ovládacím tlačidlom spredu. Neodborný zásah do splachovacieho systému je kvalifikovaný ako porušenie záručných podmienok.



Je prísny zákaz splachovať do kanalizácie detské plienky, dámske vložky, vlhčené utierky a podobné materiály, ktoré môžu upchať kanalizáciu a následne vytopiť byty.

Kúpeľňa je miesto so zvýšenou vlhkosťou, preto je dôležité, aby bola správne vetraná. Poškodenia kúpeľňových dverí a vnútorných sadrokartónových obkladov, ktoré budú spôsobené uzavretou vlhkosťou, nie je možné chápať ako záručnú chybu.

Po dlhšej dobe pri používaní kúpeľne dochádza najmä u sprchových kútov a vaní v mieste styku s vodou niekedy ku vzniku čiernych škvŕn v škárach keramických obkladov. Toto je spôsobené vysokou vlhkosťou. Ich odstránenie je možné pomocou intenzívneho vetrania a použitia vhodných čistiacich prostriedkov. Týmto miestam je potrebné venovať pozornosť aj v súvislosti s usadzovaním vodného kameňa.

Pripojenie práčky je možné pomocou práčkového ventilu opatreného spätnou klapkou a práčkového sifónu. Nie je možné dodatočne inštalovať vírivú či perličkovú vaňu bez akustických úprav.

Majte na pamäti, že akékoľvek vŕtanie do obkladu (napr. osadenie poličiek) je dodatočne neopraviteľné.



Upozornenie: Pokiaľ nebudete bytovú jednotku dlhodobo užívať, zaistite zaliatie všetkých zápachových uzáverov vodou. V opačnom prípade dôjde k vyschnutiu vodných clôn a do priestorov bytu budú so značným zápachom odvetrávané kanalizačné potrubia objektu.

ČISTENIE VODOVODNÝCH BATÉRIÍ

Na čistenie armatúry používajte iba neutrálne čistiace prostriedky na mydlovej báze a vodu. Nikdy nepoužívajte čistiace alebo dezinfekčné prostriedky s abrazívnymi účinkami alebo s obsahom liehu, čpavku, kyseliny chlorovodíkovej, sírovej, dusičnej alebo fosforečnej. Na odstránenie silných vápencových usadenín môžete použiť prostriedok s kyselinou citrónovou. Dbajte na dodržiavanie návodu na použitie každého čistiaceho prostriedku.

Nepoužívajte:

- drsné čistiace textílie a hubky,
- čistiace prostriedky obsahujúce kyseliny, ako napr. kyselinu chlorovodíkovú alebo octovú,
- prostriedky na drhnutie,
- chlórové bielidlá na báze čistiaceho prostriedku.



ČISTENIE SANITÁRNEJ KERAMIKY

Na pravidelnú údržbu výrobkov zo sanitárnej keramiky možno využiť na trhu bežne dostupné vhodné čistiace prostriedky. Údržbu vykonávajte pomocou vlhkej handričky a jemných domácich čistiacich prostriedkov bez chemikálií na báze kyselín alebo abrazívnych účinkov.

ČISTENIE VANE / VANIČKY SPRCHOVÉHO KÚTA

Po kúpeli sa odporúča vaňu vyčistiť mydlovou vodou alebo bežným čistiacim prostriedkom a vytrieť jemnou handrou. Na čistenie vane môžete použiť bežné čistiace prostriedky, pri ktorých použití je nutné sa riadiť pokynmi výrobcu. V žiadnom prípade na čistenie nepoužívajte čistiace piesky ani iné abrazívne čistiace prostriedky, organické látky ako riedidlá alebo liehy, aby nedošlo k poškodeniu povrchu vane. Vodný kameň a príliš agresívne čistiace prostriedky môžu dlhodobým pôsobením viesť k strate lesku povrchu vane.



EKO TIP: Využite čistiacu silu sódy bikarbóny a octu. Naneste vlhkou hubkou tenkú vrstvu sódy a jemne šúchajte povrch, potom postriekajte octom. Touto metódou zvyčajne docielite vytúženú čistotu vane, sprchovej vaničky alebo sprchového kúta.

2. POVRCHOVÉ ÚPRAVY

2.1. OBKLADY A DLAŽBY

Keramické obklady a dlažby sú v bytoch inštalované na základe voľby majiteľa v rámci štandardného vybavenia bytu alebo individuálnych požiadaviek.

Pri bežnej údržbe obkladov odporúčame umyť obkladačky teplou vodou so saponátom. Na silno znečistené obklady odporúčame použiť čistiace prostriedky na sanitu a obklady bez abrazívnych zložiek podľa návodu výrobcu čistidiel. Odporúčame použiť vysokokvalitné výrobky na čistenie, údržbu a ochranu obkladov a dlažieb od renomovaných výrobcov. Sú to výrobky špeciálne vyvinuté pre konkrétne druhy dlažieb a obkladov, ako aj na konkrétne druhy znečistenia.

Na odstránenie zvyškov hrdze sú vhodné prostriedky s obsahom kyseliny fosforečnej. Na odstránenie zvyškov cementu alebo škárovacích prostriedkov postačí obvykle včas umyť obklad 5 % roztokom octu a potom opláchnuť čistou vodou. Zároveň je nutné pred aplikáciou akýchkoľvek čistiacich prostriedkov preveriť, či neobsahujú chemikálie, ktorým síce keramické obklady a dlažby odolávajú, ale škárovacia hmota nie. Štandardná škárovacia hmota má optimálnu odolnosť voči oleju, rozpúšťadlám a alkáliám.

Pri čistení miest utesnených silikónovým tmelom nepoužívajte kefy alebo škrabky, môže dôjsť k poškodeniu tmelu. Pri vhodnom ošetrovaní je predpokladaná životnosť takto tesnených miest cca 2 roky. Vrtanie otvorov cez obklad a dlažbu je nutné vykonať vrtáčkou bez príklepu s použitím patričného vrtáku.



Majte na pamäti, že akékoľvek vrtanie do obkladu (napr. osadenie poličiek) je dodatočne neopraviteľné.

Na obklad sadrokartónových konštrukcií je možné použiť keramické a kameninové obklady, príp. sklenenú mozaiku. Maximálny rozmer obkladového materiálu je 400 x 400 x 7 mm. Pri väčších rozmeroch je nutné konštrukciu obložiť doskami, napr. Fermacell. Obklad sa lepí bežnými obkladačskými lepidlami, ktoré sú určené na použitie na sadrokartón. Plocha obkladov sa vyškáruje škárovacou hmotou, prestupy a rohy sa utesnia trvalo pružným silikónovým tmelom (vo vlhkosti s fungicídnu úpravou). Samotný obklad nezaručuje dostatočnú ochranu sadrokartónu pred

kvapalnou vlhkosťou. Preto v miestach, kde je predpoklad striekania vody (vane, sprchové kúty), je nutné pred zhotovením obkladu aplikovať hydroizolačnú vrstvu materiálu (Weber, Ardex, Mapei, Murexin...). Obzvlášť je nutné dbať na riadne vyhotovenie detailov napojenia a styku jednotlivých konštrukcií.

2.2. LAMINÁTOVÉ PODLAHY

Vo vybraných miestnostiach (vo väčšine prípadov okrem kúpelne a WC) je položená laminátová podlaha s dekorom zo vzorkovníka bytového štandardu. Obvodové lišty sú s príslušným najviac podobným dekorom k laminátovej podlahe. Pre životnosť a kvalitu povrchu laminátovej podlahy je nutné dodržať v priestoroch ideálnu teplotu 20 – 22 °C a relatívnu vlhkosť 50 – 60 %.

ČISTENIE

Väčšina nečistôt by sa mala zachytiť na vhodných rohožkách pred dverami. Na zvyšné nečistoty použijete nadstavec s kefou na vašom vysávači a podľa rozsahu znečistenia by ste mali podlahu pravidelne utierať vlhkou handrou. Na optimálne čistenie odporúčame používať prípravok určený na čistenie podláh.

ODSTRAŇOVANIE ODOLNÝCH ŠKVŔN

V prípade odolných škvŕn od kávy, čaju, limonád, ovocia alebo mliečnych výrobkov použijete vlažnú vodu s bežnými kyslými domácimi čistiacimi prostriedkami – v prípade potreby postačí ocot. Farby, atrament, decht atď. možno ľahko odstrániť pomocou bežnej sacej handry a univerzálneho čistiaceho prostriedku určeného na laminátové podlahy. Dôležité: povrch nakoniec neutralizujte vodou.

OPTIMÁLNA OCHRANA LAMINÁTOVÝCH PODLÁH

- Vstupné priestory si vyžadujú primeranú čistiacu zónu.
- Pod nohy stoličiek a nohy stola pripevnite plstené podložky.
- Plstené podložky a nábytkové kolieska čistite v pravidelných intervaloch, zároveň kontrolujte ich funkčnosť, v prípade potreby ich vymeňte.
- Nábytok pri premiestňovaní neposúvajte, ale nadvihnite ho.
- Používajte mäkké nábytkové kolieska (typ W).
- Pri vysávaní používajte nadstavec na tvrdé podlahy.
- Na laminátovú podlahu nikdy nepoužívajte mechanické čistiace prostriedky alebo brúsne materiály.
- Mokré a vlhké plochy alebo kvapaliny okamžite vytrite dosucha.
- **Nepoužívajte parný čistič.**
- Podlahu čistite len mierne navlhčenú.
- Nepoužívajte filmotvorné čistiace prostriedky.
- Voskovanie a / alebo leštenie nie je potrebné a nie je prípustné.
- Dodatočné utesnenie povrchu laminátovej podlahy nie je potrebné a nie je ani prípustné.

OPRAVA POŠKODENEJ PODLAHY

Bez ohľadu na to, aká silná a hrubá je vaša podlaha, môže i tak dôjsť k poškodeniu panelu. Ak je poškodenie nepatrné, tento problém ľahko vyriešite použitím korekčnej pasty na svetlé a tmavé povrchy. Značne poškodené lamely vám bez problémov vymení profesionálny pracovník.



Je potrebné vyvarovať sa nechcenému pôsobeniu vlhkosti vplyvom dažďa cez otvorené okná a dvere.

V prípade výberu inej podlahy v rámci nadštandardu (napr. vinyl) sa o údržbe podlahy a záručných podmienkach prosím informujte u dodávateľa podláh.

V prípade dodatočnej montáže nami dodanej podlahy sa záruka vzťahuje iba na dodaný materiál. Akékoľvek poškodenie, ktoré vzniklo nesprávnou manipuláciou alebo montážou, nebude uznané.